



Århus Social-
og Sundhedsskole

NEUROPÆDAGOGIK

Neuropædagogik & Neurorehabilitering

- EVU, Århus Social- og Sundhedsskole

Efter- og Videreuddannelsesafdelingen på Århus Social- og Sundhedsskole er som altid optaget af at kunne udbyde kompetenceudvikling inden for relevante og aktuelle områder.

Nogle af de helt centrale fokusområder i disse år er neuropædagogik, neuropsykologi og neurorehabilitering.

Efter- og Videreuddannelsesafdelingen kan tilbyde relevante og målrettede kompetenceudviklingsforløb, der matcher og understøtter arbejdet i praksis.

Efter- og videreuddannelsesafdelingen har fokus på neuropædagogik, neuropsykologi og neurorehabilitering

Vi efter- og videreuddanner en stor del af det personale, som er vigtige medspillere i det daglige arbejde omkring og med borgere, som skal have støtte i forbindelse med neurorehabilitering, udvikling og læring. Vores mål er, at alle vores målgrupper skal have den nyeste viden og kompetencer, så de kan arbejde professionelt i deres daglige arbejde.

Undersøgelser viser, at hvis neurorehabilitering skal lykkes, skal det være en tværfaglig disciplin, som i høj grad involverer plejepersonalet og den måde plejen tilrettelægges i det daglige arbejde med borgeren. Det samme gælder i udviklingen og tilrettelæggelse af læring for både børn, unge og voksne inden for det socialpædagogiske område. Dette betyder, at social- og sundhedshjælperen, social- og sundhedsassistenten og pædagogmedhjælperen skal have de rette kompetencer for at kunne indgå i dette.

Viden og kompetencer inden for neuropædagogik og neurorehabilitering er grundlæggende for arbejdet inden for normalområdet i arbejdet med børn og unge samt omsorg og pleje.

PRAKTISKE OPLYSNINGER

Olof Palmes Allé 35
SOCIAL- &
SUNDHEDS-
SKOLE

MÅLGRUPPER

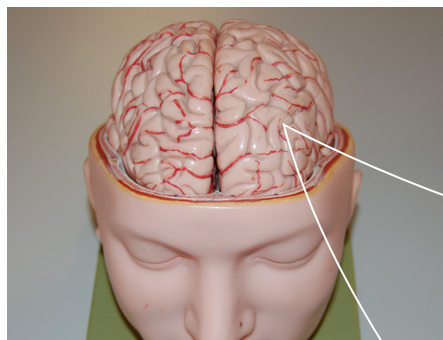
Inden for rehabilitering kan vi tilbyde kompetenceudvikling af social- og sundhedshjælpere og social- og sundhedsassistenter, der arbejder med senhjerneskadede borger i eget hjem og på plejecentre.

På det pædagogiske område kan vi tilbyde forløb til såvel faglærte som ufaglært pædagogmedhjælpere, dagplejere samt omsorgsmedhjælpere.

UDDANNELSER

Vi kan tilbyde både arbejdsmarkedsuddannelser, tema-dag og særligt tilrettelagte læringsforløb.

Inden for arbejdsmarkedsuddannelserne er der disse tilbud:



Rehabilitering:

- Medvirken til rehabilitering (40126)
- Selvstændigt arbejde med rehabilitering (40127)
- Neurorehabilitering af senhjerneskadede (40821)

Neuropædagogik:

- Neuropædagogik i arbejdet med udviklingshæmmede (40956)

Herudover vil den nyeste viden inden for både det pædagogiske område og social- og sundhedsområdet altid være repræsenteret i de uddannelser, som udbydes.

På det pædagogiske område vil vi inddrage neuropædagogik i kurser udbudt til normalområdet, f.eks. grundkurser for dagplejere og pædagogmedhjælpere samt inddragelse af hjernens udvikling i forbindelse med arbejdsmarkedsuddannelsen "Børns kompetenceudvikling 0 – 5 år".

Inden for pleje og omsorg er det en grundlæggende tænkning i mange af kompetenceforløbene at tage afsæt i en neurorehabiliterende tænkning. Derudover har vi gode erfaringer med at inddrage den neuropædagogiske tænkning i uddannelsen "Pædagogiske

metoder i ældreplejen".

NYE UDDANNELSER

Der udvikles løbende arbejdsmarkedsuddannelser og tema-dage, som er målrettet medarbejdere inden for både social- og sundhedsområdet og det pædagogiske område

Vi kan tilbyde en kompetent undervisning i områderne, sparring omkring tilrettelæggelse af konkrete forløb og æringsprocesser .

VIL DU VIDE MERE?

Læs mere om

- Neuropædagogik og
- Neurorehabilitering

på de næste sider i Nyhedsbrevet. Her finder du også nyttige links.

Eller du kan kontakte uddannelseskonsulent Jette Nicolajsen på tlf. 8741 2664/2280 9870 eller mail JFN@adm.sosuaarhus.dk

ØKONOMI

Alle faglige arbejdsmarkedsuddannelser er gratis for amu-målgruppen, som er: social- og sundhedshjælpere, social- og sundhedsassistenter, pædagogmedhjælpere, pgu'ere, pædagogiske assistenter, dagplejere, omsorgsmedhjælpere samt ufaglærte, der arbejder inden for social- og sundhedsområdet og det pædagogiske område. Disse personer kan ligeledes søge VEU-godtgørelse (løntabsgodtgørelse) efter gældende regler.

Andre faggrupper er meget velkomne til at deltage på kurserne, dog er der fuld deltagerbetaling for målgrupper, der ikke tilhører amu-målgruppen.

KURSISTERNE SIGER

Et fantastisk interessant kursus.

Alle dele af kurset var relevante og meget praksisnære. Hjernen, forskellige modeller, kommunikation og forskellige cases. Alle disse dele har klædt os på til at møde vore borgere på deres niveau, i stedet for at stille krav og have forventninger som slet ikke kan indfris eller overse ressourceområder som kan understøttes og udbygges.

INTERESSERET?

Har du brug for yderligere informationer eller ønsker du at drøfte mulighederne for et kompetenceforløb, så kontakt Efter- og Videreuddannelsesafdelingen for en aftale med en konsulent.

Telefon 8741 2604 eller 8741 2610



Det er vanskeligt entydigt at definere begrebet neuropædagogik, da der findes mange forskellige vinkler og udgangspunkter. Men helt overordnet kan man sige at neuropædagogik er anvendt neuropsykologi.

Det betyder at et væsentligt udgangspunkt er en forståelse af hjernen og dens måde at fungere på. Som det beskrives lidt senere er dette dog ikke det eneste udgangspunkt der er nødvendigt.

I den traditionelle neuropædagogiske forståelse ses hjernen som 3-delt. Det var A.R. Luria der begyndte med at opdele hjernen i Blok 1, Blok 2, Blok 3 og højre/venstre hjernehalvdel. Hans arbejde viste, at de forskellige Blokke varetog helt grundlæggende forskellige opgaver. Det er altså afgørende hvor påførte læsioner eller medfødte dysfunktioner er lokaliseret i hjernen, idet forskellige placeringer medfører forskelle i de problemer personen står overfor.

Når man arbejder ud fra de neuropædagogiske ideer er det altså vigtigt at man ved noget om, dels hvilke opgaver de forskellige Blokke varetager, dels har en viden om hvordan hjernen fungerer, og hvordan de forskellige områder i hjernen "taler" med hinanden. Men på trods af at alle neurale netværk i hjernen fungerer via elektrokemiske processer, kan man ikke reducere menneskets tænkning og handlen til elektricitet og kemi. Mennesket har nemlig både en Bevidsthed og en intentionel søgen efter mening.

HVAD ER NEUROPÆDAGOGIK ?

Det er her at det pædagogiske element bliver centralt.

Det pædagogiske udgangspunkt

Det pædagogiske udgangspunkt må nødvendigvis indeholde ønsket om størst mulig læring.

Når man så inddrager livsduelighed og uafhængighed som 2 fundamentale tilværelseskvaliteter, øges kompleksiteten i den samlede forståelse, idet dette naturligvis kun kan læres i relationer med andre.

Det er derfor af afgørende betydning, at det pædagogiske personale også har en forståelse for egen adfærds betydning i ethvert samspil.

Læring og udvikling

Hvis man vil skabe læring og udvikling ud fra et neuropædagogisk perspektiv, må man altså rette sin opmærksomhed flere steder hen:

- Det unikke menneske man står overfor,
- dysfunktionens lokalisation
- egen andel i relationen.

Endvidere er det vigtigt at man fokuserer på det den anden person kan, altså personens stærke sider. Det betyder at man må gå fra Fejlfinder til Talentspejder.

Helhedsorienteret

Det betyder også at arbejdet med neuropædagogik er en helhedsorienteret, individuel og situationsbestemt behandling/undervisning/træning, hvor man udnytter personens stærke sider. Det er kun igennem

en samtænkning af alle disse forhold, at det er muligt at skabe de optimale forhold for det enkelte menneske.

Historisk set har neuropædagogikken været tænkt ind i forhold til hjerneskader, læsioner og diagnosticerede dysfunktioner, men i de seneste år er der kommet en bevågenhed omkring muligheden for at benytte sig af de indhøstede erfaringer fra hjerneforskningen omkring hjernens modningsprocesser. Det betyder at man er begyndt at se muligheder for at arbejde med små børn ud fra de ovenstående principper.

Tigerspring

Det er efterhånden blevet muligt at kortlægge såkaldte "tigerspring", hvor hjernens evne til at sansebearbejde gennemgår kvalitative forandringer. Da man samtidig ved at kvalitativ læring medfører modstand, på grund af angsten for at opgave det kendte indtil man igen har fast grund under fødderne, giver dette sandsynligvis gode forklaringer på det lille barns reaktionsmønstre.



Hvem underviser?

Underviserne på forløb og temadage har alle praksiserfaring inden for arbejdsområdet og erfaring i undervisning af voksne i henholdsvis neuropædagogik og neurorehabilitering på baggrund af relevant uddannelse og praksiserfaring. Her kan nævnes:

- Master i rehabilitering, ergoterapeut
- Diplom i neurorehabilitering, ergoterapeut
- Diplom i psykologi, herunder neuropsykologi, Pædagogisk neurovidenskab (DPU), socialpædagog
- Cand. psyk.
- Cand. pæd. psyk., pædagog inden for specialområdet

HVAD ER NEUROREHABILITERING ?



Arhus Social-
og Sundhedsskole

Der findes ikke nogen selvstændig definition af neurorehabilitering, men må ses som en sammenkobling af definitionerne på neurologi og rehabilitering. Neurologi er læren om medicinske nervesygdomme, altså erhvervede eller medfødte sygdomme i nervesystemet. Således hører bl.a. blodpropper i hjernen og hjerneblødninger under denne kategori, fordi disse tilstande rammer hjernen og dermed det centrale nervesystem.

Definitionen på rehabilitering er ifølge Sundhedsstyrelsen (2010): *Rehabilitering af mennesker med nedsat funktionsevne er en række af indsatser, som har til formål at sætte den enkelte i stand til at opnå og vedligeholde den bedst mulige fysiske, sansemæssige, intellektuelle, psykologiske og sociale funktionsevne. Rehabilitering giver mennesker med nedsat funktionsevne de redskaber, der er nødvendige for at opnå uafhængighed og selvbestemmelse.*

Således sigter neurorehabilitering efter at

mennesker med sygdomme i nervesystemet skal opnå og vedligeholde funktionsevner i en sådan grad, at de kan opnå uafhængighed og selvbestemmelse. Derfor handler en del af neurorehabilitering om at genoptræne og vedligeholde hverdagens tabte funktioner.

Med Kommunalreformen (2007) fik kommunerne et øget ansvar for neurorehabiliteringen, hvor den almene genoptræning nu er en kommunal opgave. Dette stiller større krav til specialiseret faglighed indenfor de traditionelle faggrupper, som varetager træning (ergoterapeuter og fysioterapeuter). Men det stiller i høj grad også øgede krav om viden om principperne i neurorehabiliteringen til plejepersonale, som varetager den daglige pleje af hjerneskadede borgere.

ABC-konceptet – metode i neurorehabilitering

Specialiserede genoptræningsenheder, som bl.a. Hammel Neurocenter, arbejder med genoptræning efter ABC-konceptet, som

tager udgangspunkt i hjernens plasticitet og dens evne til at genvinde tabte funktioner. ABC repræsenterer ophavsfolkernes forbogstaver i deres efternavne. Den schweiziske speciallærer, psykolog og logopæd Felicia Affolter tager i sin behandling af senhjerneskadede udgangspunkt i, at en forstyrret tilegnelse og bearbejdning af de informationer, vi modtager fra omverdenen er årsag til hjerneskadedes handlingssvigt i hverdagens aktiviteter. Behandlingen går derfor ud på, at optimere evnen til at indhente (sanser), sortere og bearbejde (percipere) informationerne fra omverdenen. Ved perception (bearbejdning af sanseindtrykkene) involveres aktuelle og tidligere erfaringer. Derfor er det vigtigt at træning af perceptionsforstyrrede (hjerneskadede) tager udgangspunkt i kendte aktiviteter for borgeren og fysisk guidning i hverdagens aktiviteter er en helt central metode.

Helt i tråd med Affolter har ægteparret Carl og Bertha Bobath i deres metode til formål



at lære/genlære gennem normale bevægelser. Der arbejdes med at normalisere tonus (spænding i muskler), hæmme refleksaktivitet og fremmer samarbejdet mellem de to kropshalvdele (symmetri, balance og ligevægt). Vægtbæring er helt central, fordi det hæmmer spasticitet og forebygger kontrakturer (stive led).

En helt ny Medicinsk Teknologivurdering udgivet af Sundhedsstyrelsen (2011) viser, at hjerneskaderehabilitering virker. Der er derfor en vigtig indikation for, at kommunerne også kan profitere af at have fokus på videreuddannelse af Social- og sundhedshjælpere og -assistenter indenfor området.

Den sidste i rækken, Kay Coombes, har ladet sig inspirere af Bobaths principper i behandlingen af ansigt, mund og svælg (Facio-, oral, tract terapi). Behandlingen retter sig imod hovedkontrol, kroppens udgangsstilling ved spisning, stimulering af bl.a. hoste og synkereflex, vejtrækningsteknik, stimulation af muskler i ansigtet (mimik), behandling inde i munden (mundhygiejne, spise og drikke) og stimulation til lyde og tale.

ABC-konceptet er et 24 timers koncept, hvilket betyder, at der er øget chance for et succesfuldt resultat, hvis der arbejdes herefter i alle de funktioner, borgeren får støtte til i sin hverdag. Dette kræver en høj grad af viden – men denne viden er i særdeleshed mulig at opnå for plejepersonale i den grad, som det er nødvendigt for at kunne indgå i det neurorehabiliterende samarbejde.



NEUROPÆDAGOGIK & NEUROREHABILITERING

NYTTIGE LINKS

Hammel Neurocenter:

<http://www.regionshospitalet-silkeborg.dk/afdelinger/hammel+neurocenter>

MTV Hjerneskaderehabilitering, Sundhedsstyrelsen:

<http://www.sst.dk/publ/Publ2011/MTV/Hjerneskaderehabilitering/Hjerneskaderehabilitering.pdf>

Videnscenter for hjerneskade, Servicestyrelsen:

<http://www.vfhj.dk>

<http://www.hjernerikassen.dk>

<http://www.neuropædagogik.dk>

<http://www.vejleford.dk>

<http://www.hjerneskadeforeningen.dk>

<http://www.Hjerneforum.dk>

Århus Social- og Sundhedsskole:

<http://www.sosuaarhus.dk>

